

Locuința populară săsească din Transilvania

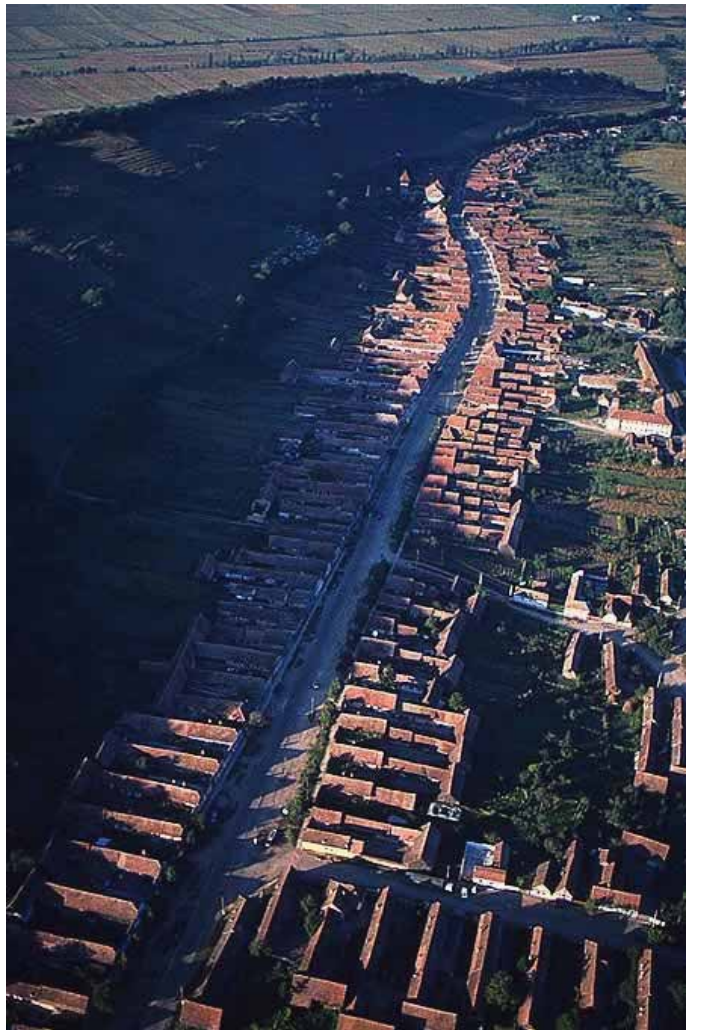
Dorința mea la alegerea acestei teme a fost de a evidenția influențele în locuința populară transilvăneană a culturii germane, odată cu prima colonizare a estului.

Punct de plecare a fost admirația față de genius locci, atmosfera existentă atunci când străbat spațiul dintre aceste așezări... ritm de frontonuri teșite aliniate soldățește alternate cu un ritm de portaluri toate acestea tinzând să contureze cât mai clar spațiul public prin formarea fronturilor continue. Acest caracter e observat și apreciat și în pictura alăturată al artistului transilvănean *Helfried Weiss* "Der Winkel in Wolkendorf", imagine ce provine din "Kunst in Siebenbürgen" de Walter Myss.

Am presupus că odată ce există acest caracter de sat transilvănean există și un motiv pentru care sașii au optat pentru soluția constructivă, motivații ce tin de cultură, funcționalitate sau pur și simplu din cauza caracterului lor național.

Prima colonizare săsească s-a produs între anii 1141 și 1161 la chemarea lui Geza al II-lea al Ungariei, pentru a apăra granițele sudice (Geschichte der Deutschen in Rumänien, de Anneli Ute Gabanyi).

Denumirea de sași e atribuită de autoritățile maghiare provenind probabil de la saxoni și nu de la ținutul „Sachsen”, ei provenind din partea stângă a Rinului din spațiul ținutului Franken. Aici, lafel ca și pe teritoriul Daciei orașele fuseseră dezafectate datorită popoarelor migratoare ce le-au măturat, acesta fiind și motivul pentru care s-au dezvoltat foarte lent formațiunile politice.



Laslea



Zona Franken, partea stângă a Rinului



1167 Harta politică a estului europiei

Presiunea asupra țăranilor crește astfel încât ei sunt puși într-o situație defavorabilă motiv pentru care nu se poate dezvolta încă o cultură a locuirii rurale. Multumită unor surse vechi, rapoarte de locuire din sec. 13 de Meier Helmbrecht aflăm că în general în locuințele rurale din estul europiei locul de dormit era pe sobă. Este foarte posibil ca coloniștii să fi adus în carurile lor mobilier ce constau în lăzi de depozitare pictate.

La momentul sosirii coloniștilor, ceea ce au găsit în provincia dacică era o zonă dezafectată. Majoritatea lor erau țărani dar existau și meseriași ca dulgheri, minieri sau negustori ce sperau să găsească condiții mai bune de viață. Aceasta este dovedită pentru că și-au gravat numele pe un element al șarpantei de la catedrala romano-catolică din Alba Iulia (Syfrid von Krakau și Herbord von Urwegen).

O așezare era compusă din mai multe grupări cu case răsfirate. Acestea erau construite sau din rășinoase sau din din lemn de esență tare, în funcție de materialul disponibil din regiune. coperite cu paie și.

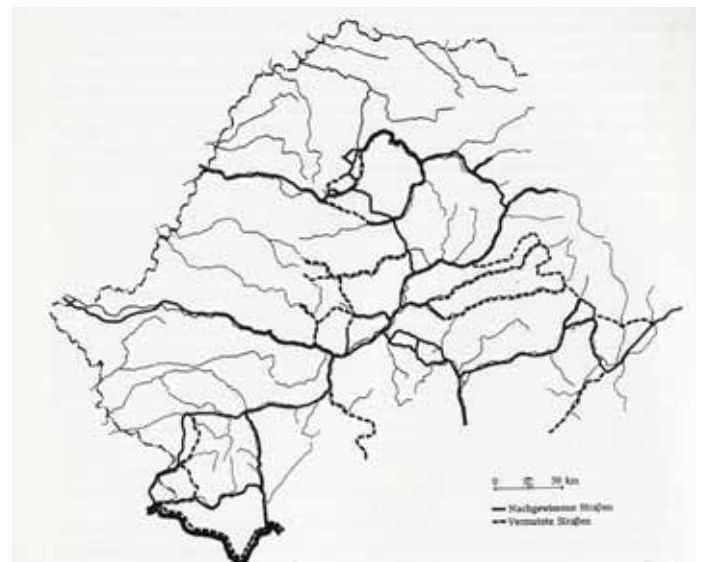


Abb. 32: Römisches Straßennetz (nach I. I. Rusu)

Retea romană de străzi

Evoluția parcelarului expl. Săliște

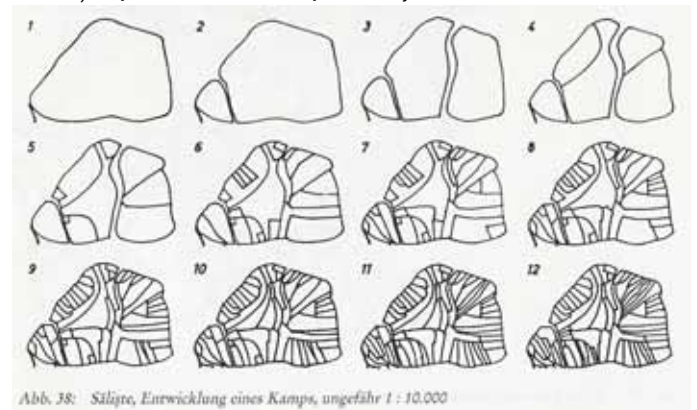


Abb. 38: Săliște, Entwicklung eines Kamps, ungefähr 1 : 10.000

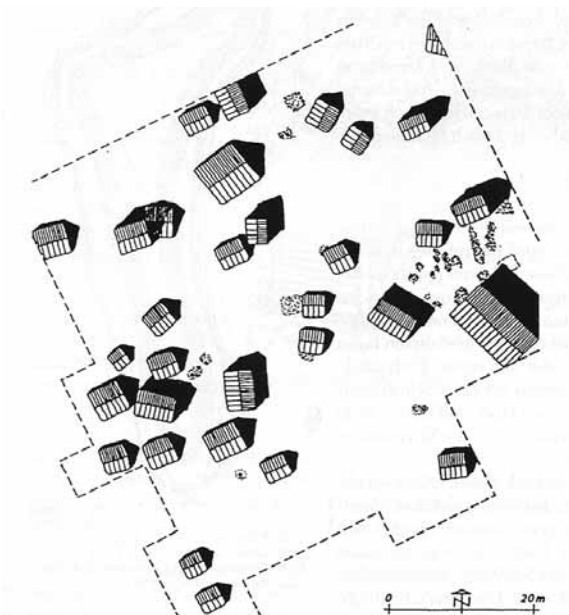


Abb. 10: Morești, Grundriß des Grabungsbereiches, ungefähr 1 : 750 (nach K. Horedt)

Încăperile sunt foarte simple și nu prezintă încă aspecte ce sunt caracteristice doar sașilor.

În imaginea din stânga jos e prezentată o casă din sec. 13. din partea stângă a Rinului iar în imaginea din dreapta jos o casă din același secol din Sighișoara. Comparând cele două, înafară de învelitoarea de paie nu se observă nici o asemănare. Cu alte cuvinte, imaginea caracteristică a satelor săsești de astăzi nu se datorează influențelor provenite de pe teritoriul germaniei.



Abb. 206: Schäßburg, Haus, 13. Jahrhundert

Abia mai târziu apar locuințele perpendiculare pe axul străzii, acoperiș în două ape dar nici acum nu se pot diferenția de locuințele românești sau cele din moldovenești din sec. 19. În regiunea bistriței vor apărea locuințe săsești cu pridvor ceea ce nu pare nicidecum caracteristic săsesc dar el este un element caracteristic locuințelor săsești din zone agricole.

Invazia mongolă din 1241 va duce la decăderea așezărilor din Transilvania. Materialele ușor

inflamabile, acoperișul de stuf sau șindrilă, va duce la incendieri repetate la fel ca și în cazul Râșnovului, informație ce provine din „Dorfmonographie Rosenau” de Gustav Sanders.

Abia în secolul 16. se va interzice lemnul structural în favoarea pietrei și a cărămizilor. Capesius Roswith în „Das Siebenbürgisch-sächsische Bauernhaus“ scrie că în sec. 18. locuința urbană încă nu se diferențiază de cea rurală.



Abb. 5 Dorfstraße in Weiskirch

Analiza locuinței

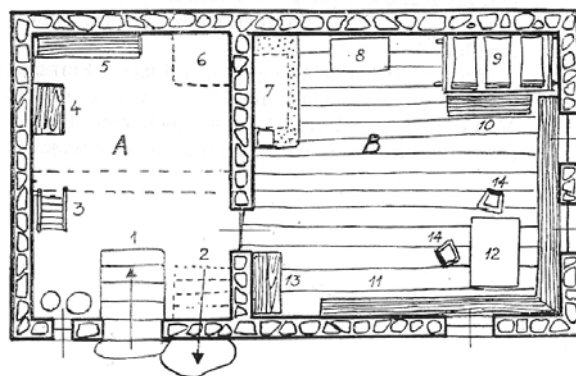
Construcție masivă din cărămidă, cu fronton la stradă, vopsite în galben, roz, sau verde deschis, are de obicei două ferestre cu obloane, iar la nivelul podului două goluri mici între care este aplicat un element de ornament-stucatură sau o zicală. Un horn înalt și masiv se ridică de obicei deasupra coamei. Accesul careilor din stradă în curtea îngustă se face sau pe o poartă iar intrarea în casă se făcea direct din stradă. Vița de vie învelește fațade dinspre curte a casei. Există diferite teorii rezultate de cercetările locuințelor ale lui Gustav Ränk și

Richard Weiss referitor la evoluția numărului de încăperi. Ränk reușește să demonstreze un specific est și nordeuropean de trecere de la o singură încăpere la două în timp ce Weiss constată că atât teoria aceasta e valabilă și pentru Europa centrală cât și existența unei evoluții independente. Hotărâtor pentru acest proces sunt două cazuri: transformarea încăperii multifuncționale prin acoperirea locului de foc și transformarea lui în loc de dormit sau adăugarea unei încăperi ca și un spațiu separat.

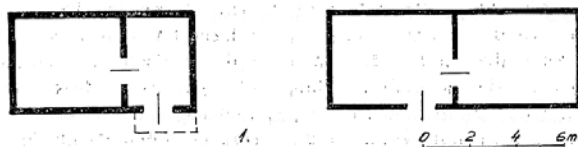
Acest ultim caz se produce în două feluri: alipirea încăperii din dorința de a avea un spațiu lipsit de fum, cum întâlnim în majoritatea regiunilor europene centrale sau procesul caracteristic pentru casele nord-germane „Hallenhaus” când se dorește a avea o încăpere de locuit specială și se compartimentează spațiul existent. Expresia germană pt. locuințe „Stube”, din punctul de vedere al cercetătoarei de locuințe Margarete Baur-Heinhold și sprijinindu-se pe alte lucrări etimologice, cuvântul provine de la „stuba” sau „Badestube” ceea ce însemna baie. Ea presupune că aceste încăperi ar fi existat în cultura locuirii deja din sec. 11 și 12 pe când veniseră primii coloniști. La aceleași puncte de vedere ajunge și cercetătorul slovac Vaclav Frolec și consideră că această caracteristică este prezentă în întregul spațiu danubian.

Aceste studii sunt de mare însemnătate și pentru noi nu numai pentru că se referă la perioada de stabilire a sașilor în Transilvania ci și pentru că aceleași expresii sunt păstrate de-a lungul secolelor. De remarcat este faptul că în toate regiunile Transilvaniei, populația săsească folosește cuvântul: a) „Haus” în variantele „Heus”, „Hois” sau „Heis” și lafel „Stube” sub formele lovale „Stuf”, „Stiff”. Excepție face zona de nord a Transilvaniei unde lafel ca în Europa centrală „Haus” se referă la încăperea cu vatra și „Stube” la spațiul de locuit.

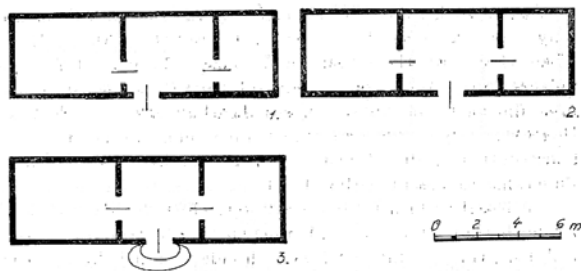
O imagine surprinzătoare găsim însă la locuința din nordul Transilvaniei. Deși istoria colonizării nu diferă de la sud la nord, evoluția locuinței ia căi diferite. În nord rămâne încăperea cu vatra în continuare și zona de locuit așa cum e caracteristic tipologiei est-europene. În planuri nu



Organizarea unei locuințe săsești: A pridvor, B încăpere de locuit. 1 acces pe scări, 2 Scările pivniței, 3 scara pentru pod, 4 cutie pentru făină, 5 laviță, 6 plită, 7 vatră din cahle, 8 ladă pt. haine, 9 pat înalt, 10 bancă de sprijin, 11 banca cu zestre, 12 masă, 13 coș cu vase, 14, scaune din scânduri.



Case cu două încăperi



Case cu trei încăperi

întâlnim nicăieri cuplul de „Haus”-„Stube”. Există sau case cu „Stube” și „Laube”, acesta din urmă fiind prispa, sau case cu „Haus” și „Laube”. Forma mai veche fiind aceasta din urmă.

Vom urmări cele două evoluții pe o hartă: a) alipirea la încăperea cu fum și b) compartimentarea încăperii cu fum, cum o întâlnim atât la locuințele românești cât și la locuințele săsești din România. Vom constata că locuințele săsești din sud lafel ca și locuințele din sudul României actuale aparțin mării familii de locuințe rurale sud-est-europene în timp ce casa nord-transilvăneană, prin evoluția sa, aparține familiei est-europene. Hotarul dintre cele două zone se afla aproximativ pe cursul Târnavei Mici. Este deci de presupus că evoluția locuinței săsești transilvănene a fost influențată de modul de construire autohton adaptându-se astfel la marea regiune culturală a sud-estului.

Înainte de a trece mai departe la evoluția locuinței populare săsești va trebui să observăm niște caracteristici întâlnite atât în Transilvania de Nord cât și în țara bârsei și anume la poziția intrării în casă care nu e din curte ci direct din stradă. Încă nu există o explicație pentru această alegere a sașilor. Unele exemple răsfirate găsim și la locuințele ungurești și românești. Această caracteristică o găsim și mai târziu când casele si-au aliniat cornișa la stradă.

Evoluția casei aduce cu sine adăugarea celei de-a treia încăperi folosită de obicei ca și cămară sau depozitare denumite „Kaller”. Intersant e faptul că și la locuințele oltenești apare această încăpere cu aceeași funcțiune denumită „celar” iar cele două cuvinte se aseamănă.

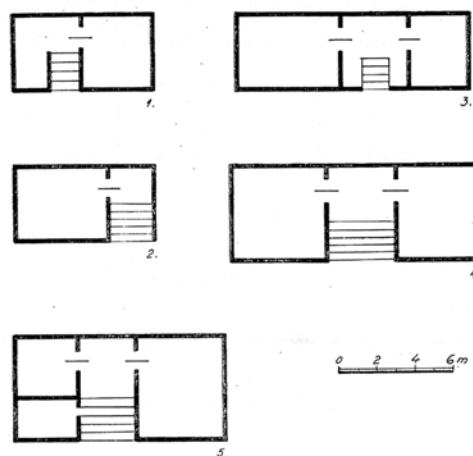
Pivniță și Scări. Pivnița era solicitată mai ales în zone agricole mai



ales în cele cu vii accesul făcându-se printr-o scară exterioară sau interioară. Prezența pivniței apare și atunci când casa e amplasată în apropierea unui pârau iar prin ridicarea spațiilor de locuit peste pivniță se obțineau sus încăperi uscate.

În plus, o casă înaltă arăta mai bine iar dorința țăranilor sași de a-și etala bogăția la stradă era întodeauna o caracteristică de-a lor.

Paul Petrescu a realizat un studiu comparativ despre locuința populară în regiunea Franken din spațiul de proveniență a sașilor și cea transilvană și a ajuns la concluzia că nu modul de a construi

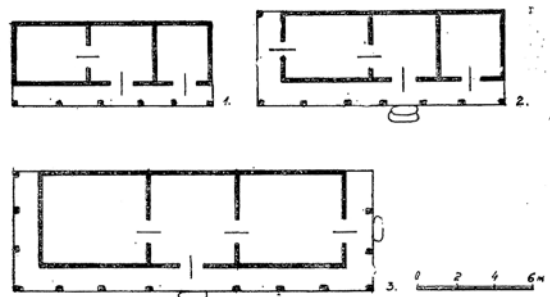


este tipic din Franken, care în perioada colonizării erau încă în faze incipiente ci consta într-un mod propriu de a împărți spațiul, mod întâlnit și aici și acolo. Ceea ce e tipic pentru sași e „Haus”-ul, încăperea cu vatra, de dimensiuni foarte mari, câteodată duble față de de „Stube” iar accesul se realiza pe o scară. Această ipoteză e valoroasă pentru că și în alte regiuni ale Transilvaniei găsim aceeași scară de acces către „Stube”.

Pridvorul-„Laube”. Despre procesul de evoluție a pridvorului, atât la noi ca și în Europa există studii cuprinzătoare așa că ne vom reduce doar la câteva constatări. Astfel casele cu pridvor cum e logic, apar mai mult în zona de sud a Europei din motivul că acolo logiile și terasele corespund mai mult condițiilor de viață. Totuși problema asta nu poate avea o rezolvare atât de ușoară, privind construcțiile mănăstirești din nordul României unde exista o cursivă acoperită pe fațadele principale. În arhitectura rurală din Transilvania doar unele surse recente ne demonstrează existența unei anexe din lemn dar sursele din vremurile mai vechi ne lipsesc cu desăvârșire.

Cert este că printre casele rurale săsești apar două tipuri de pridvoare ce depind de materialele de construcții: a) pridvorul pe întreaga latura a fațadei, frecvent la casele din lemn și b) pridvorul privit ca extindere a scării, privit ca o casă a scării, frecvent la casele din lut. Aceste două forme însă nu se găsesc în aceeași zonă.

Inițial, la primul tip nu existau stâlpii, doar acoperișul ieșea atât de



mult în consolă încât se ajungea la o zonă de jur împrejur ferită de ploaie, sașii numind-o zona neîncălzită „Lif”. Abia mai târziu au apărut stâlpii și balustrada înaltă de 50 cm.

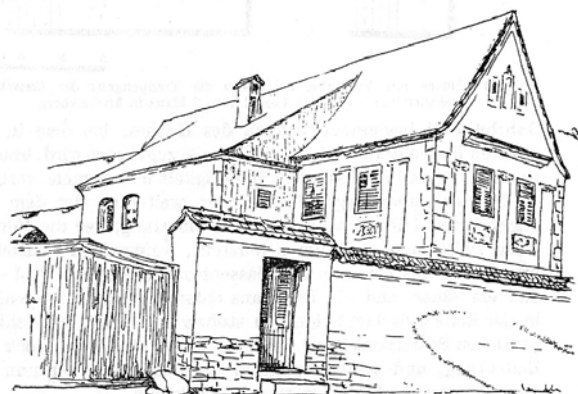
Această tipologie se aseamănă foarte mult cu locuința tradițională populară românească.

Cea de-a doua variantă a „Laube” -ului este totuși mai frecventă la sași decât prima. Aici e vorba despre scara care urcă din spate, paralel cu peretele. Adeseori se ajunge la un acces semiînchis care se termină într-un spațiu de tipul holului. În cele mai multe cazuri partea aceasta a clădirii este prelungită până la limita străzii ajungând la același aliniament cu restul clădirii. Intrarea din spate, cum este tipică la sași relevă faptul că munca principală se desfășura în curte și în grajd. Altfel putem privi această configurație ca o expresie a caracterului lor de apărare. Locuitorii au dorit dintodeauna să construiască cât de rigid și cât de sigur posibil. Mândria de proprietar și dorința de apărare a țărânului liber este abia atunci mai bine exprimată când comparăm acestea cu casele iobagilor care aveau gospodăria foarte mici și nu aveau nimic demn de a fi apărat.

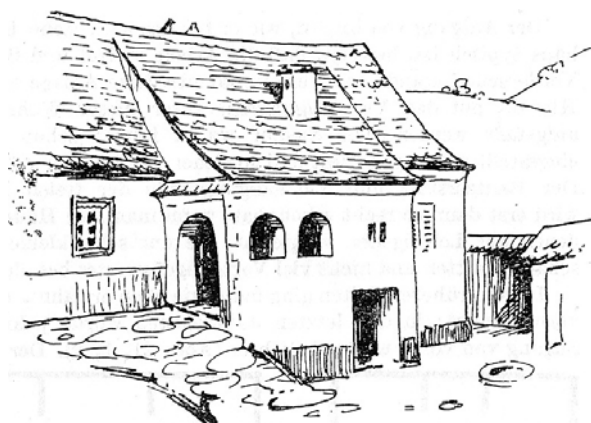
În abia secolul 19 scările sunt mutate în partea dinspre stradă iar tot odată cu întoarcerea coamei paralel cu strada , acest „Laube” își pierde din importanță.

În de nordul Transilvaniei va rămâne în continuare, în partea dinspre curte un „Gang” din care se accede în încăperile.

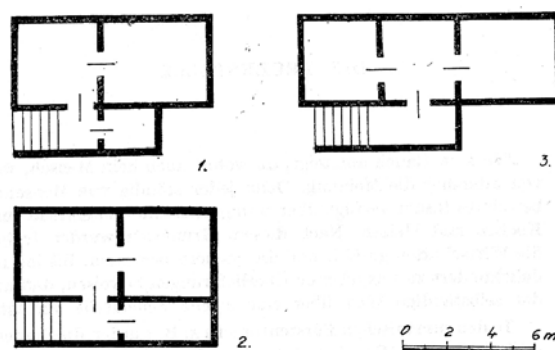
În schimb în sudul Transilvaniei, unde casa tinde să închidă frontul la stradă fenomen promotor pentru tipologia casei în L scara rămânând pe poziția ei inițială ajunge element de articulație a celor două laturi ale L-ului. Aceasta însă nu mai are valoare arhitecturală pentru că ajunge să fie un spațiu vitrat primind funcțiunea de hol.



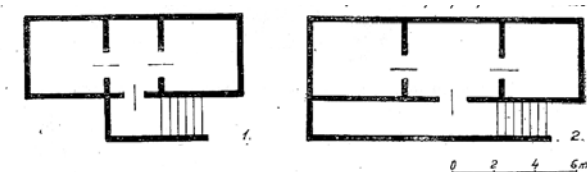
Imagine din stradă



Imagine din curte



Variante cu intrarea din curte



Variante cu intrarea dinspre stradă
(Cisnădioara)

Drept concluzie putem trage că imaginea actuală a satelor săsești este o combinație de influențe locale asupra concepției spațiale parțial aduse din regiunea Franken, zona Rinului, și poziția socială ca țărani liberi cu privilegii.



Biertan, la întâlnirea sașilor din Transilvania 2003



Bibliografie

Paul Niedermaier- *Der Mittelalterliche Städtebau*

Paul Niedermaier- *Urbansimul medieval*

Capesius Roswith- *Das Siebenbürgisch-sächsische Bauernhaus/ Wohnkultur, Bukarest 1977*

Capesius Roswith- *Casa săsească țărănească din Transilvania*

(...) Album- *Kunst in Siebenbürgen*

(...)Album- *Arta în Transilvania*

Thomas Nögler- *Die Rumänen und die Siebenbürger Sachsen vom 12. Jahrhundert bis 1848*

Thomas Nögler- *Românii și sașii din Transilvania din sec. 12 până în 1848*

Annemie Schenk- *Europäische Kulturlandschaft Siebenbürgen*

Annemie Schenk- *Peisajul cultural european Transilvania*

Anelli Ute Gabanyi- *Geschichte der Deutschen in Rumänien*

Anelli Ute Gabanyi- *Istoria germanilor din Transilvania*